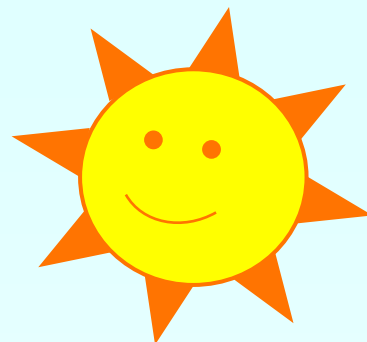


**Mateřská škola
„SLUNÍČKO“
Vodňany s.r.o.**



Smetanova 902/II, 389 01 VODŇANY,
IČ: 608 75 607, IZO: 600 000 516,
tel: 383 382 347, e-mail: MS.Slunicko@seznam.cz, www.slunickovodnany.cz
obchodní rejstřík Krajského soudu v Českých Budějovicích sp. zn. C 16502

ŠKOLNÍ PROGRAM VZDĚLÁVÁNÍ

Motto :

*Svět plný sluníček
„Jsme svět plný sluníček,
pohádek a písniček.
Každý, kdo má úsměv rád,
může být náš kamarád.“*

Tento program vzdělávání (*dále jen „ŠPV MŠ Sluníčko“*) vznikl na podkladě „Rámcového programu pro předškolní vzdělávání vydaného Výzkumným ústavem pedagogickým v Praze a zveřejněného ve věstníku Ministerstva školství, mládeže a tělovýchovy ČR v roce 2001. Je výsledkem kolektivní práce vedení a zaměstnanců Mateřské školy "SLUNÍČKO" Vodňany s.r.o. (*dříve "Mateřské školy Sluníčko k.s."*).

OBSAH

1. Základní údaje o škole a jejím vzdělávacím programu

- 1.1. Identifikační údaje o škole
- 1.2. Název dokumentu

2. Obecná charakteristika školy

- 2.1. Velikost školy
- 2.2. Lokalita školy, prostředí školy (školní zahrada);
- 2.3. Historie školy, financování
- 2.4. Reprezentace školy, spolupráce, stravování

3. Podmínky vzdělávání

- 3.1. Věcné podmínky
- 3.2. Životospráva
- 3.3. Psychosociální podmínky
- 3.4. Organizace provozu školy
- 3.5. Řízení mateřské školy
- 3.6. Personální a pedagogické zajištění
- 3.7. Spoluúčasť rodičů;
- 3.8. Podmínky pro vzdělávání dětí se speciálními vzdělávacími potřebami
- 3.9. Podmínky vzdělávání dětí nadaných

4. Organizace vzdělávání

- 4.1. Počet tříd a jejich charakteristika
- 4.2. Pravidla pro zařazování do jednotlivých tříd
- 4.3. Kritéria pro přijímání dětí do mateřské školy
- 4.4. Zařazování dětí se speciálními vzdělávacími potřebami
- 4.5. Další vzdělávání pedagogických pracovníků

5. Charakteristika vzdělávacího programu

- 5.1. Základní myšlenky koncepce (filozofie školy)
- 5.2. Dlouhodobé cíle vzdělávacího programu
- 5.3. Metody a formy vzdělávání, vzdělávací obsah

6. Vzdělávací obsah

- 6.1. Integrované bloky a klíčové kompetence
- 6.2. Cíle integrovaných bloků, konkretizované cíle
- 6.3. Dílčí programy

7. Evaluační systém a pedagogická diagnostika

- 7.1. Oblasti evaluace
- 7.2. Cíle
- 7.3. Podmínky
- 7.4. Průběh
- 7.5. Výsledky

1.

Základní údaje o mateřské škole a jejím vzdělávacím programu

1.1. Identifikační údaje o škole

Název školy, zřizovatel:	Mateřská škola „SLUNÍČKO“ Vodňany s.r.o.
Sídlo:	Smetanova 902/II, 389 01 Vodňany
Statutární zástupce, ředitelka:	Bc. Dagmar Sladká
IČ:	60875607
IZO:	600 000 516
Webová adresa:	www.slunickovodnany.cz
E-mail:	ms.slunicko@seznam.cz
Součást školy:	školní jídelna – výdejna

1.2. Název dokumentu: „Svět plný sluníček“ (ŠVP pro předškolní vzdělávání)

Zpracovatel dokumentu:	Bc. Dagmar Sladká
Platnost a účinnost:	1. září 2015

2.

Obecná charakteristika Mateřské školy "SLUNÍČKO" Vodňany s.r.o.

2.1. Velikost školy

Škola provozuje dvě heterogenní, věkově smíšené třídy s celodenním provozem. Kapacita MŠ Sluníčko je 50 dětí ve věku od 2 do 6ti let různého pohlaví. Z výchovných, organizačních a technických důvodů se za optimální naplnění školy považuje 45 dětí. Při integraci dětí se speciálními vzdělávacími potřebami (dále jen SVP) zohledňují jejich zvláštní potřeby a počty dětí se v případě nutnosti upravují. Činnost školy zajišťují 3 učitelky a jedna provozní pracovnice. Při integraci dětí se SVP je využíváno i zaměstnanců na pozici asistent pedagoga nebo také osobní asistent.

Škola se chová vstřícně k integraci dětí se SVP (*děti se SVP byly ve škole integrovány poprvé ve školním roce 2000/2001*). K tomu přispívá i bezbariérově postavená budova a osobní vstřícný přístup všech pracovníků školy. Tato činnost školy je ze strany dětí i dospělých přijímána velmi kladně. Výsledkem je vzájemné obohacování a získávání nových zkušeností při spoluprožívání událostí školy.

2.2. Lokalita školy, prostředí školy (školní zahrada)

Škola je umístěna v budově, která již dříve sloužila dětem předškolního věku. Budova byla vystavěna v šedesátých letech minulého století a je účelově vystavěna a vybavena. Prostory školy stejně jako vstup do venkovních prostor jsou řešeny bezbariérově. Celý areál je umístěn v klidové zóně města a jeho součástí je rozlehlá zahrada, kterou využívají pouze děti MŠ Sluníčko. Na zahradě je dostatek herních prvků k pohybovému vyžití našich dětí a dvě pískoviště.

Dostatek travnatých ploch a dvě rozlehlé terasy poskytují dostatečný prostor pro vyžití dětí při hrách a jiných pohybových aktivitách a to jak individuálních, tak kolektivních. V přední části zahrady máme vytvořený velký kopeček, který slouží v jarních a letních měsících k běhání a v zimě ho využíváme k bobování a hrám na sněhu. Vnitřní prostory školy jsou uspořádány tak, aby účelně sloužily. Herny jsou členěny do menších hracích koutků se zaměřením na určitou činnost a s možností samostatné hry nebo hry v malém kolektivu dětí podle momentálního zájmu dětí.

2.3. Historie školy, financování

Mateřská škola "SLUNÍČKO" Vodňany s.r.o. (*dále jen „MŠ Sluníčko“*) je předškolní zařízení pro děti od dvou do šesti let věku. Vzniklo v roce 1993 jako soukromá škola provozovaná na základě živnostenského oprávnění. V roce 1994 byla škola zapsána do sítě škol a školských zařízení Ministerstva školství, mládeže a tělovýchovy ČR a do Obchodního rejstříku jako komanditní společnost (*od 1. 8. 2008 jako společnost s ručením omezeným*).

Provoz zařízení je financován převážně dotacemi ze státního rozpočtu poskytovanými prostřednictvím Krajského úřadu Jihočeského kraje v souladu s dotčenými právními normami. Zbývající část nákladů je hrazena z příspěvků na provoz školy od rodičů dětí. Zanedbatelná není ani pomoc města Vodňany spočívající v pronájmu budovy za výhodných podmínek a v investicích vložených do budovy. Část nákladů školy pokrývají i dary od rodičů a podnikatelů. Škola v minulosti několikrát získala i dotace poskytnuté účelově na konkrétní projekty obnovy vybavení.

Ve spolupráci s vlastníkem budovy, městem Vodňany, se daří prostory školy postupně renovovat. Ve školním roce 2006/2007 získala MŠ Sluníčko významný dar od nadačního fondu firmy ČEZ, ze kterého financovala projekt „Zahrada pro Sluníčko“ – vybudováno bylo nové multifunkční hřiště pro děti předškolního věku, které odpovídá požadavkům hygienických a bezpečnostních norem. V následujících letech se škole podařila kompletní výměna všech oken za plastové, vyměnilo se všechno vybavení nábytkem, lůžkovinami, hračkami a dalším technickým vybavením.

Škola se snaží prezentovat svou činnost rodičům formou výstav v Kulturním domě Vodňany, formou nástěnek, návštěv přímo ve škole nebo besídkami a společnými akcemi. Rodiče se rádi akcí školy účastní, což je velký posun v porovnání s předchozím obdobím, kdy mateřskou školu vnímali spíše jako instituci pro hlídání dětí.

2.4. Reprezentace školy, spolupráce, stravování

Škola se snaží prezentovat svou činnost rodičům formou výstav v Kulturním domě Vodňany, formou nástěnek, návštěv přímo ve škole nebo besídkami a společnými akcemi. Rodiče se rádi akcí školy účastní, což je velký posun v porovnání s předchozím obdobím, kdy mateřskou školu vnímali spíše jako instituci pro hlídání dětí.

MŠ Sluníčko dobře spolupracuje s městskou Mateřskou školou, která se nachází ve stejné ulici. Zajištění stravování dětí a organizace při různých aktivitách jsou řešeny konstruktivně ve shodě, dále se ZŠ Vodňany, s SOUS Vodňany, se SRŠ Vodňany. Využíváme všech nabídek k setkávání, k prohlídkám škol při dnech otevřených dveří apod.

MŠ Sluníčko úzce spolupracuje se Střední školou veřejnoprávní Trivis Vodňany. Studenti střední školy pořádají pro děti z MŠ Sluníčko zajímavé akce, kde např. prezentují své znalosti v oblasti sebeobranu, realizují ukázky bojových sportů a pořádají pro děti soutěže a hry ke „Dni dětí“. V rámci výuky pedagogiky pak sami chodí mezi děti, pozorují je při hrách a doplňují si své poznatky v oblasti této vědy.

Stravování dětí je zajištěno přímo v budově školy prostřednictvím školní jídelny – výdejny, která je od roku 2012 součástí školy. Jídlo je dováženo ze školní jídelny obecní mateřské školy, která se nachází ve stejné ulici (*přes ulici*). Jeho skladba a převozní podmínky plně odpovídají platným normám pro stravování dětí předškolního věku.

3.

Podmínky vzdělávání

3.1. Věcné podmínky

Cílem je zabezpečit plynulý chod školy. Zajistit, aby se dětem dostávalo přiměřené, ale hlavně podnětné množství materiálů a pomůcek. Dále, aby bylo prostředí bezpečné.

- škola je vybavena moderním nábytkem dle hygienických norem a v souladu s RVP PV
- pomůcky a hračky jsou dětem na dosah a jsou také v dostatečné a pestré nabídce
- prostory třídy i herny jsou variabilní a uzpůsobují se aktuálním potřebám a činnostem
- prostory mají i zaměstnanci pro svoje osobní potřeby, jsou stíněné, ale vhodnější prostory škola nemá
- zahrada je prostorná, bezpečná a zařízená pro pobyt dětí, jsou zde 2 umývárny s hygienickým zázemím, na zahradě je malý bazének pro letní osvěžování
- Školní jídelna - výdejna je zařízeny dle hygienických norem a předpisů
- vytápění školy je realizováno dálkovým vytápěním ze sousedící kotelny ve stejném objektu, jako je MŠ

Způsob zajištění podmínek:

- nákladnější vybavení nakupujeme ze svého rozpočtu nebo se snažíme získávat finanční prostředky z grantů nebo sponzorských darů školy
- sledujeme na trhu nové metodické pomůcky vhodné pro předškoláky, účastníme se ukázek firem, které si tímto zabývají, konzultujeme vhodnost pomůcek s kolegyněmi
- již několik let tvoříme ve třídách hrací koutky dle zájmu dětí či dle potřeb, které vycházejí z činností a her
- vedení školy se snaží monitorovat materiální potřeby, které vznikají na jednotlivých úsecích školy, a dle možných finančních prostředků potřeby uspokojuje
- spolu s majitelem objektu jsme v posledních několika letech investovali do rekonstrukce střechy budovy
- v celé budově jsou již nová plastová okna a dveře, obnoven je prosklený prostor u vchodu do školní jídelny - výdejny
- snažíme se o obnovu školní zahrady i v přední části objektu – nové herní prvky, úprava travnatých ploch

Plánujeme:

- rekonstrukci kotelny – vybudování vlastního zdroje vytápění přímo v pronajatých prostorách
- rekonstrukce teras pro venkovní i vnitřní využití
- oprava fasády budovy, zateplení budovy

3.2. Životospráva

Děti naší MŠ se stravují podle jídelního lístku, který odborným způsobem sestavuje Školní jídelna při MŠ Smetanova Vodňany - stravu do prostor MŠ Sluníčko dovážíme. Výdej stravy probíhá ve školní jídelně – výdejně naší MŠ. Strava odpovídá věku a naplněnosti spotřebního koše.

- děti se stravují podle zásad zdravé výživy
- do jídelníčku je zařazována racionální výživa
- jejich jídelníček je sestavován tak, aby zahrnoval všechny druhy potravin, které se pravidelně střídají
- po celý den je dětem k dispozici pitný režim (voda, v případě potřeby i jiný nápoj), pitný režim je zajištěn i při pobytu dětí na zahradě
- jsou respektováni individuální rozdíly v potřebě přijímání potravy, do jídla děti nenutíme, situaci konzultujeme s rodiči
- ovoce či zelenina bývá v nabídce velmi často formou tzv. „ovocných nebo zeleninových talířů“
- mezi jednotlivými pokrmy jsou dodržovány předepsané intervaly
- pravidelný denní rytmus a řád je flexibilní, aby umožňoval reagovat na potřeby a aktuální situace
- děti mají dostatek volného pohybu ve škole i na zahradě; pravidelně dodržujeme ranní cvičení
- je respektována individuální potřeba spánku, nespávým dětem je nabízena náhradní činnost
- pobyt venku je přizpůsobován klimatickým podmínkám, ale zpravidla je to 2 hodiny denně, od jara do podzimu plus odpolední pobyt na zahradě na jaře, v létě, na podzim
- děti jezdí na plavání, chodíme často na celodenní pobyty do přírody a otužují se vodou na zahradě
- pedagogové poskytují přirozený vzor
- ve všech prostorách školy je zajištěn každodenní úklid

3.3. Psychosociální podmínky

Respektování dětské individuality, respektování navzájem, poznání třídní komunity.

Důležitým prvkem v této oblasti je i vytvoření příznivého sociálního klimatu mezi dětmi navzájem, mezi dětmi a pedagogickými pracovníky a mezi pedagogickými pracovníky a zákonnými zástupci dětí.

- věnujeme zvýšenou pozornost respektování individuálních potřeb dětí všemi zaměstnanci mateřské školy
- děti mají stejná práva, povinnosti a možnosti, nikdo není zvýhodňován
- základním úkolem je vytvoření takového prostředí, aby se děti cítily šťastně, bezpečně, jistě a spokojeně, svobodně.
- převažuje pozitivní hodnocení, pochvala vnější i vnitřní
- účastníme se společně na radosti jednotlivce např. narozeniny, svátky – rituály, oslavy
- jsou vytvořena školní pravidla
- děti, které nastupují během roku, mají možnost pozvolné adaptace
- velkou výhodou naší školy je dostatečný prostor pro hru, volný pohyb a jiné aktivity, vně školy i na zahradě
- za pozitivum pokládáme menší kolektiv dětí celé školy, kde se snažíme vytvářet vztahy podobné rodinným
- přizpůsobit podmínky snižujícím se věkovému průměru dětí
- ochrana před sociálně patologickými jevy a před projevy diskriminace, nepřátelství nebo násilí – škola má vypracovaný minimální preventivní program a směrnici školy k tomuto tématu

Důležitým prvkem ochrany před sociálně patologickými jevy je i výchovně vzdělávací působení na děti již předškolního věku, zaměřené na zdravý způsob života. V rámci školního vzdělávacího programu jsou proto děti nenásilnou formou a přiměřeně věku a schopnostem vedeny pochopit a porozumět dané problematice seznamování s nebezpečím drogové závislosti, alkoholismu, kouření, virtuální závislosti (počítače, televize, video) patologického hráčství (gamblerství), vandalismu, kriminality a jiných forem násilného chování a jsou jim vysvětlována pozitiva zdravého životního stylu.

Způsob zajištění pohody ve škole:

- dodržování vytvořených pravidel školy a to nejen dětmi, ale všemi zaměstnanci
- snažit se, aby rodiče pravidla znali a pochopili je, popř. je užívali
- pro děti mladší tří let využívat přiměřených metod, pomůcek
- zajistíme, aby všechny činnosti byly vyvážené (řízené x volné)
- děti mají samostatný podíl na organizaci činností podle jejich zájmů
- cíleným pozorováním vývoje dětí dosáhnout správných výstupů pro odchod do ZŠ
- studovat sociální klima ve skupině
- využívat komunitních kruhů pro řešení problému
- být příkladem svým chováním dětem
- vyvážené působení učitelek
- spolupráce s rodiči
- nabízet poradenskou činnost a diagnostiku školní zralosti v případě potřeby
- být pozorní i k sebemenším projevům šikany a ihned ji řešit

3.4. Organizace provozu školy

Provozní doba školy	6 ³⁰ - 16 ³⁰
Provozní doba I. třídy	6 ³⁰ - 16 ³⁰
Provozní doba II. třídy	8 ⁰⁰ - 15 ⁰⁰
Scházení dětí v I. třídě	6 ³⁰ - 8 ⁰⁰
Rozcházení dětí v I. třídě	15 ⁰⁰ - 16 ³⁰

Režim dne:

6 ³⁰ - 9 ³⁰	hry a činnosti: spontánní, řízené, individuální, skupinové či společné hry, individuální rozvoj dítěte, tvořivé a estetické činnosti dětí, řízené tělovýchovné aktivity, IP s předškolními dětmi, komunitní kruh – přivítání dne, diskuze, realizace frontálních činností řízených pedagogem
8 ⁵⁰ - 9 ¹⁰	hygiena, přesnídávka
9 ³⁰ - 11 ³⁰	příprava na pobyt venku, pobyt venku, hygiena
11 ³⁰ - 12 ⁰⁰	oběd, hygiena
12 ⁰⁰ - 13 ⁴⁵	spánek, klidové činnosti
13 ⁴⁵ - 14 ¹⁵	hygiena, odpolední svačina
14 ¹⁵ - 16 ³⁰	zájmová činnost, hry, pobyt na zahradě

Režim dne se řídí ustanovením § 21, odst. 2 vyhlášky č.410/2005 Sb. Učitelka může upravit denní režim tak, aby vyhovoval situaci a potřebám dětí.

3.5. Řízení mateřské školy

Mateřskou školu řídí ředitelka školy, která je do funkce jmenována zřizovatelem jmenovacím dekretem, na dobu neurčitou.

Ředitelku v její nepřítomnosti zastupuje ve věcech pedagogických, organizačních pověřená zástupkyně. Ředitelka řídí, plánuje, vydává, tvoří, organizuje a je zodpovědná za celý chod školy. Spolupracuje s úřady a organizacemi ve městě i na celostátní úrovni.

ŘÍZENÍ		
personální	ekonomické	koncepční
Profesionální přístup Otevřené jednání Pravdivost informací Mlčenlivost Řešení problémů Týmová práce	Ekonomické zajištění Hospodaření s dotacemi Získávání grantů Získávání sponzorů Úsporná opatření Vybavenost školy	Dlouhodobá koncepce Jasně cíle Vhodné metody a formy Odborný růst zaměstnanců Naplnění cílů ŠVP PV Účelná evaluace

Cíle v řízení personálním

- Schopnosti ředitelky a dalších vedoucích pracovníků
- Další vzdělávání vedoucích pracovníků
- Týmová práce
- Snažíme se o ovzduší vzájemné důvěry a tolerance
- Kvalitní komunikace mezi zaměstnanci
- Uplatňovat participaci a delegování

Cíle v řízení ekonomickém

- Zajistit dostatek financí na plynulý provoz školy, granty, sponzorské dary
- Zajistit dostatek financí na odměňování zaměstnanců jako motivační prostředek
- Investovat s dlouhodobou vizí

Cíle v řízení koncepčním

- Stále se vyvíjející ŠVP PV
- DVPP organizovat dle plánu s přihlédnutím k potřebám školy
- Samostudium učitelek prostřednictvím literatury, časopisů, internetu
- Změny v plánech či hodnocení konzultovat s pedagogy
- Dokonale propojit RVP do praxe
- Jasná organizační struktura
- Krátkodobé i dlouhodobé delegování úkolů

3.6. Personální a pedagogické zajištění

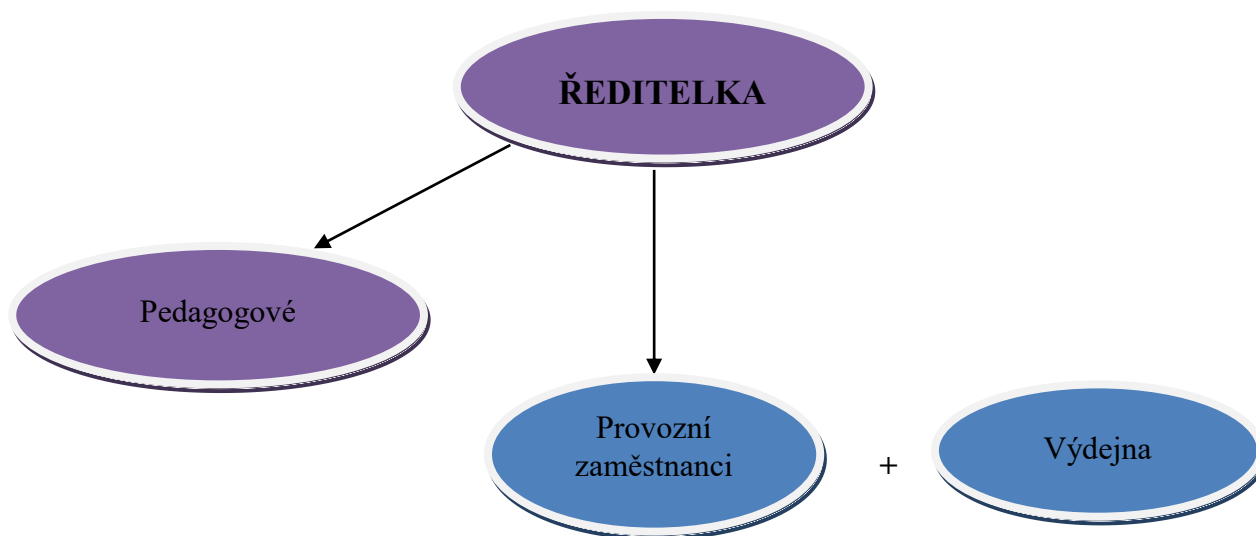
Cílem je udržet kolektiv zaměstnanců s odbornou kvalifikací a vzbouzet v nich potřebu dalšího vzdělávání a seberealizace. Své vědomosti teoretické i praktické, aby uplatnili v naší škole. Cílem je udržet tento kolektiv zaměstnanců školy, protože jsou velkými odbornicemi ve své práci, jsou to zdravě sebevědomí jedinci, s vyvinutou empatií, trpělivostí a vytrvalostí při práci s předškolními dětmi. Dále je podstatná jejich ochota týmové práce.

Pedagogický kolektiv školy je sestaven ze tří učitelek produktivního věku, včetně ředitelky, přičemž dvě mají bakalářské vzdělání pedagogického a psychologického směru, třetí paní učitelka má střední pedagogické vzdělání pedagogického směru pro předškolní vzdělávání. Provozní pracovnice má střední odborné vzdělání s výučním listem a prohloubila si kvalifikaci o studium pedagogiky při DVPP.

Závazné normy pro zaměstnance

- Zákoník práce
- Školský zákon
- Vyhlášky vztahující se k předškolnímu vzdělávání
- Organizační a školní řád školy
- Ostatní vnitřní normy školy
- ŠVP PV a Plán školy

Organizační struktura



3.7. Spoluúčast rodičů

Naším cílem je, aby rodiče a škola byli partneři, které spojuje jediný cíl a tím jsou spokojené děti a jejich zdravý fyzický a duševní vývoj.

Komunikace s rodiči probíhá různými způsoby:

- Individuální rozhovory, při nichž řešíme běžné věci nebo nastalé problémy během celého roku, a řešíme je v čase, ve kterém nastaly.
- Písemnou formou na nástěnkách v šatně, kde jsou informace o plánovaných aktivitách, o poplatcích, o kroužcích, vyhlášky, směrnice, plány spolupráce, vnitřní předpisy a řády, nabídky ap.
- Elektronickou poštou si předáváme rychlé informace, které bývají následně vyvěšeny i v šatně školy.
- Telefonicky se vzájemně informujeme o nenadálých událostech týkajících se dětí (onemocnění, informace o délce pobytu dítěte ve škole, o vyzvednutí jinou než pověřenou osobou apod.) nebo o změnách v provozu školy.
- Informačními schůzkami, kdy se na začátku školního roku a v měsíci lednu uskutečňuje schůzka pro rodiče, na které jsou informováni o provozu, školním řádu, organizaci, hospodaření, cílech a záměrech školy. Při lednové schůzce jsou přítomni zástupci základní školy a informují rodiče dětí odcházejících do ZŠ o průběhu zápisu a přípravných programech pro děti.
- Setkáváním se během celého školního roku na besídkách, přednáškách, výstavách, ukázkách práce kroužků, oslavách, výletech, setkáních, besedách, dílnách apod.
- Vystavováním prací dětí v prostorách školky, dále i na webových stránkách a veřejných výstavách.
- Publikační činností, kdy příležitostně přispíváme do místních novin a informujeme tak nejen rodiče našich dětí, ale i veřejnost našeho města.

3.8. Podmínky pro vzdělávání dětí se speciálními vzdělávacími potřebami

Dlouhodobě vytváříme vhodné a inspirující podmínky pro děti se SVP, integrovali jsme již celou řadu dětí s kombinovanými vadami, se zrakovým postižením, se sluchovou vadou a dítě s Dawnovým syndromem.

Pro všechny děti vytváříme odpovídající podmínky pro individuální rozvoj, zpracujeme individuální vzdělávací plán společně s odborným pracovištěm a dětem zajistíme individuální péči v podobě asistenta pedagoga nebo osobního asistenta.

Spolupracujeme s odbornými pracovišti, lékaři, se základní školou při přestupu z mateřské školy. Spolupráce rozvíjí a obohacuje učitele i všechny děti.

3.9. Podmínky vzdělávání dětí nadaných.

Nadané děti mají v naší mateřské škole velké množství inspirujících aktivit, rozvíjejících hraček, didaktických pomůcek. Mají možnost navštěvovat různé kroužky v době pobytu v mateřské škole i mimo ni (spolupráce se ZUŠ Vodňany, DDM Vodňany).

4. Organizace vzdělávání

4.1. Počet tříd a jejich charakteristika

I třída

- naplňuje se do počtu 28 dětí
- heterogenní skupina dětí
- zařazovány jsou děti od 3 do 6/7 let
- děti mají dostatečné množství různorodých hraček, které pokrývají potřeby všech věkových skupin
- prostor je členěný do hracích i odpočinkových koutků podle zájmů a potřeb jednotlivých dětí

II. třída

- naplňuje se zpravidla do počtu 18 dětí
- heterogenní skupina dětí
- zařazovány jsou děti od 2 do 4/5 let
- děti mají dostatečné množství hraček odpovídajících jejich věku, rozvíjejících jejich dovednosti
- prostor třídy je účelně a funkčně zařízen

4.2. Pravidla pro zařazování do jednotlivých tříd

Děti jsou do jednotlivých tříd zařazovány podle potřeb dětí, školy i přání rodičů. Respektujeme sourozenecké vazby i věkové zvláštnosti a potřeby dětí podle jejich individuálních potřeb.

4.3. Kritéria pro přijímání dětí do mateřské školy

Škola má vypracována „Pravidla pro přijímání dětí k předškolnímu vzdělávání“, která jsou součástí „Školního řádu“ a jsou zveřejněna na webových stránkách školy: www.slunickovodnany.cz. V případě potřeby je škola může v průběhu roku měnit podle svých aktuálních potřeb.

4.4. Zařazování dětí se speciálními vzdělávacími potřebami

Zákonný zástupce dítěte, které má doporučení školského poradenského zařízení o integraci dítěte se speciálními vzdělávacími potřebami, může podat žádost o přijetí dítěte k předškolnímu vzdělávání po předchozí dohodě s ředitelkou školy.

Děti se speciálními vzdělávacími potřebami jsou zařazovány do II. třídy s menším počtem dětí a zpravidla s asistentem pedagoga, kterého škola zajistí.

4. 5. Další vzdělávání pedagogických pracovníků (DVPP)

Vzdělávání pedagogických pracovníků probíhá každoročně podle předem stanovených priorit ve výchovně vzdělávacím procesu a dále dle případné aktuální nabídky v průběhu školního roku a možností školy – zastupitelnost učitelky. Vždy je však brán ohled na to, aby toto vzdělávání přineslo potřebné výsledky a bylo směřováno k dětem. K jejich kvalifikovanému vedení a péči.

DVPP čerpá především z nabídky NIDV a seminářů akreditovaných MŠMT a PFJU v Českých Budějovicích.

Způsoby vzdělávání:

- Účast na seminářích, další průběžná nabídka
- Samostatným studiem na vysoké škole
- Samostudiem (Školství, Řízení školy, Informatorium, studováním odborné literatury viz školní knihovna, Městská vědecká knihovna, informace z internetu, apod.)
- Návštěvami u kolegyně a přejímáním jejich zkušeností, nápadů, námětů.

Cíle:

- Větší iniciativa učitelek při sebevzdělávání
- Samostatné hledání vzdělávání, které bude však přínosem pro školu

5. Charakteristika vzdělávacího programu

5.1 Základní myšlenky koncepce (filozofie školy):

- nejvýznamnějším výchovným prostředím dítěte je jeho vlastní rodina, a naším úkolem je pomáhat rodičům připravit děti pro život ve složitém a neustále se měnícím světě
- vzájemná spolupráce mezi rodiči a školou zvyšuje kvalitu naší práce a přispívá k rovnoměrnějšímu rozvoji osobnosti dítěte
- prostředí smíšených tříd nabízí pestřejší škálu činností a zážitků, nabízí rozmanitější společenské uplatnění, vede k dovednosti spolupracovat a prosadit se mezi vrstevníky
- ve smíšených třídách se děti rychleji adaptují na nové prostředí, přirozeněji sdělí vlastní názor a snadněji pochopí rozdíl mezi hrou a povinnostmi
- *nejlepší vizitkou naší činnosti je spokojené dítě – spokojený rodič – spokojení zaměstnanci*

5.2. Dlouhodobé cíle vzdělávacího programu

Hlavním cílem výchovy a vzdělávání v MŠ Sluníčko je připravit děti před vstupem do základní školy na jejich další harmonický rozvoj a učení. Každé dítě by mělo s ohledem k jeho fyzickým, psychickým i sociálním předpokladům zvládnout základy kompetencí důležitých pro jeho úspěšnost v dalším životě.

Pokládáme za důležité v dítěti vychovat jedince samostatného, tělesně i duševně zdatného, se základy zdravého sebevědomí a se schopnostmi přizpůsobit se životu v dnešní společnosti. To znamená především:

- rozvíjet u dětí přiměřené praktické dovednosti
- vytvářet pro ně program na osvojení zdravých životních návyků a postojů, poznatků o vlastním těle a jeho ochraně, být jedincem obeznaným s nástrahami sociálně patologických jevů ve společnosti
- rozvíjet základy řečových a komunikativních dovedností
- rozvíjet smyslové vnímání a myšlení
- posilování přirozených poznávacích citů
- podporovat zájem o učení
- vytvářet prosociální chování ve vztahu k ostatním, povědomí o mezilidských vztazích a morálních hodnotách
- osvojovat si jednoduché poznatky o světě a životě, o přírodním, kulturním i technickém prostředí, pochopení nutnosti chránit životní prostředí a vážit si života ve všech jeho formách
- spolupracovat s rodinou a prezentovat správný směr výchovy i před širokou veřejností ve městě

5.3. Metody a formy vzdělávání, vzdělávací obsah

Používané metody práce:

- přirozená nápodoba
- hra, rozhovor, kresba
- prožitkové učení
- učení kooperativní
- experimenty
- pokusy
- pozorování
- kvízy
- soutěže

Činnosti probíhají během celého dne a mají většinou charakter hry.

Formy práce:

- individuální
- skupinová
- frontální

K čemu děti tyto aktivity vedou:

- k aktivitě
- k experimentování
- ke hledání
- k přemýšlení
- k formulování vlastních názorů
- ke zdravému sebevědomí
- ke kamarádství
- ke srovnávání

Vzdělávací obsah

Celoroční vzdělávací program „Svět plný sluníček“ je rozdělen na jednotlivá roční období jaro, léto, podzim, zima a je sestaven tak, aby:

- přispíval k rozvoji dítěte a schopnosti jeho učení ve všech oblastech
- naplňoval život dítěte mnohostranně pestrou nabídkou činností intelektových i praktických
- mělo dítě možnost získávat potřebné dovednosti, poznatky a hodnoty pro zaujímání vlastních postojů k problémům a k jejich řešení

Denní nabídku vzdělávacích činností rozpracovávají a konkretizují paní učitelky v třídních programech, kde upřednostňujeme:

- každodenní dostatek přirozených pohybových činností ve třídě a na školní zahradě
- manipulaci s didaktickým, výtvarným, didaktickým, technickým materiálem, jednoduchými nástroji a nářadím před jednostranně zaměřenými hračkami
- spontánní hru dětí
- hry a činnosti podporující tvořivost, představivost a fantazii
- metodu „pokus – omyl“ před poučováním a předáváním hotových poznatků
- tvořivou atmosféru a „nepořádek“ před vyumělkovaným prostředím třídy

6.

Vzdělávací obsah

6.1. Integrované bloky a klíčové kompetence

Každé pololetí pedagogové vybírají velký integrovaný blok s tématem, který děti náhodně zaujme nebo který souvisí s významnou událostí ve společnosti anebo v našem regionu.

Například:

- Malí Indiáni
- Hurá ke hvězdám
- Večerníček slaví narozeniny
- Letem světem
- S námořníky není nuda

Program vzdělávání respektuje doporučený i závazný podklad z Rámcového vzdělávacího programu pro předškolní vzdělávání a je rozpracován do třídního vzdělávacího programu, který je vytvořen podle podmínek a potřeb vzdělávaných skupin dětí. Je otevřeným, flexibilním projektem, vypracovaný na delší období.

Integrovaný blok je základní myšlenkou práce, na kterou se nabalují ostatní činnosti s dětmi tak, aby byla zachována správná skladba výchovně vzdělávací práce s kvalitními výstupy a byla dodržena základní filozofie školy.

Kompetence představují soubory činnostně zaměřených a prakticky využitelných výstupů, které se propojují a doplňují, čímž se postupně stávají složitější a tím i využitelnější. Jejich osvojování je proces dlouhodobý a složitý, který začíná v předškolním vzdělávání, pokračuje v základním a středním vzdělávání a postupně se dotváří v dalším průběhu života.

Pro etapu předškolního vzdělávání jsou klíčové tyto kompetence:

1. kompetence k učení
2. kompetence k řešení problémů
3. kompetence komunikativní
4. kompetence sociální a personální
5. kompetence činnosti a občanské

6.2. Cíle integrovaných bloků, konkretizované cíle

Hlavním cílem pro nás všechny je zdravé, spokojené dítě, jeho štěstí, radost a všestranný rozvoj. Ve spolupráci s rodinou pomáháme dítěti vytvořit přirozený most na cestě k úkolům v dalším životě. Když se nám podaří probudit jeho aktivní zájem o vše nové, chuť dívat se kolem sebe, naslouchat a objevovat, podaří se nám i položit základy jeho celoživotního vzdělávání.

Rámcové cíle – vyjadřují univerzální záměry, jsou obecně platné, pedagog s nimi stále pracuje:

- rozvíjení dítěte, jeho učení a poznání (co se právě nyní dítě učí)
- osvojení hodnot (jakou hodnotu si právě nyní dítě osvojuje)
- získávání osobnostních postojů (jak dítě může uplatnit při činnosti samo sebe)

Průběžné cíle – výchovné cíle, které se plní průběžně v každodenních činnostech, například:

- samostatnost v hygieně a pracovních návycích
- kulturní stolování, sebeobslužné činnosti, pitný režim
- dodržování základních společenských norem komunikace a slušného chování
- dodržování stanovených pravidel a bezpečnosti
- hodnocení vlastních činností a chování

Konkrétní cíle – takové, které je nutné plánovat, uspořádat a naplňovat konkrétními činnostmi. Jsou to dílčí vzdělávací cíle, které si vytvoříme pro pět základních vzdělávacích oblastí:

- Dítě a jeho tělo - oblast biologická
- Dítě a jeho psychika - oblast psychologická
- Dítě a ten druhý - oblast interpersonální
- Dítě a společnost - oblast sociálně-kulturní
- Dítě a svět - oblast environmentální.

Obsah vzdělávání

Tento obsah je rozložen do jednotlivých vzdělávacích oblastí, které se navzájem propojují do přirozeného vzdělávacího procesu. Při plnění konkrétního cíle můžeme libovolně kombinovat více činností z jednotlivých vzdělávacích oblastí a nezaměřovat se striktně na jednu vzdělávací oblast.

Uspořádání vzdělávacího obsahu

Uspořádání do integrovaných bloků a jednotlivých tematických částí máme uspořádanou podle měsíců v roce, přičemž na každý měsíc máme stanoveny konkretizované cíle, které se snažíme dodržet.

Konkrétní cíle na měsíc **září**:

- seznámení dítěte s prostředím mateřské školy, s dětmi, s dospělými, se kterými se bude každý den v MŠ setkávat
- seznamování se skladbou dne (režimem dne) v MŠ
- uvědomování si sounáležitosti s kolektivem, uvědomování si vlastní osobnosti mezi ostatními dětmi a dospělými v kolektivu
- respektování dospělých osob, které nejsou součástí rodiny dítěte, získávání důvěry dospělých
- spontánní zapojování do her navozovaných v průběhu celého dne

Konkrétní cíle na měsíc **říjen**:

- vést děti k radosti z pobytu v mateřské škole
- rozvíjet v dětech tvořivou aktivitu a fantazii, učit je odhadnout své síly při plnění úkolů
- rozvíjet vytváření citových vztahů k okolí – hledání kamarádů, důvěra v dospělé osoby v mateřské škole, rozvoj tolerance a přizpůsobivosti k ostatním
- rozvíjení estetického citění- práce s přírodními materiály
- rozvíjení řečových dovedností- práce s vadami řeči, samostatný řečový projev

Konkrétní cíle na měsíc **listopad**:

- uvědomovat si, že žijeme na zemi spolu s ostatními živočichy – nutnost ochrany přírody
- využívat hru k uvědomování si rozdílu mezi dětmi ve skupině a objasňovat dětem důvody, proč tomu tak je
- seznamovat děti s pohádkami, které nám vypovídají o tom, že sám nejsi nic, ale společně dokážeme mnoho věcí, potřebný je každý z nás
- rozvoj komunikativních dovedností a vést děti ke kultivovanému projevu (básně, písně a vyprávění na besídku)

Konkrétní cíle na měsíc **prosinec**:

- samostatný projev řečový, vokální, herecký i rytmický při výjimečných příležitostech konajících se v mateřské škole k aktuálním svátkům
- získávání povědomí o kulturních hodnotách svátků adventu a Vánoc
- záměrné soustředění na činnosti – výroba dárků, práce s netradičním materiálem a přírodním materiálem
- zvládnout sladit pohyb s rytmem
- prožívat radost z úspěšně zvládnutých úkolů nebo činností

Konkrétní cíle na měsíc **leden**:

- posilování pocitů ve vlastní síly, zvládnání úkolů přiměřených věku i schopností dítěte
- osvojování dovedností, které předcházejí čtení a psaní, rozvoj a další procvičování správné výslovnosti
- zdokonalování představy o počtu, znaky číslic a jejich numerická hodnota
- prohlubování poznatků o ochraně zdraví při zimních sportech a v zimním období vůbec
- cvičení pohybové zdatnosti při zimních sportech a při otužování při pobytu venku

Konkrétní cíle na měsíc **únor**:

- rozvoj a podněcování smyslového vnímání v oblasti rozumové, citové, estetické
- vytváření pozitivních vztahů k prostředí, ve kterém dítě žije, učí se a vyrůstá – pozitivní vztah k rodině, městu a zemi
- rozlišování lidských činností na ty, které přírodu chrání, ale i ty, které přírodě ubližují – nutnost ochrany životního prostředí
- poznávat kulturu naší společnosti se všemi jejími zvyky a tradicemi, seznamování s významnými umělci dřívější i dnešní doby formou přiměřenou dětskému chápání

Konkrétní cíle na měsíc **březen**:

- prohlubování schopností v oblasti jemné i hrubé motoriky
- koordinace ruky a oka v závislosti na lateralitě
- rozvoj zájmu o estetické hry a činnosti, které podporují logické myšlení, představivost a fantazii a vedou děti k intelektuálním hrám a k zájmu o učení
- posilování mravních zásad chování v kolektivu, na veřejnosti nebo v soukromí, řídit chování vůlí o vůlí ovlivňovat svou situaci
- rozvoj estetických vztahů ke světu, k zemi a městu, v němž žijeme, základy ochrany životního prostředí

Konkrétní cíle na měsíc **duben**:

- rozvíjet u dětí používat rovnocenně všechny smysly
- vyvolávat v dětech poznávací city jako např. zvědavost, zájem, radost z objevování nového, chuť experimentovat apod.
- posilovat postavení jedince ve skupině, umět uplatnit svůj názor a obhájit si ho před ostatními, umět vysvětlit případná nedorozumění s kamarádem
- osvojování poznatků o světě a životě, o přírodním, kulturním i technickém prostředí kolem nás
- podněcovat v dětech pocit vlastní sounáležitosti se světem, s živou i neživou přírodou, lidmi, společností

Konkrétní cíle na měsíc **květen**:

- rozvíjení schopnosti důležitých k tělesné a duševní pohodě dětí nejen v kolektivu, ale i doma
- rozvíjení pozornosti, paměti, představivosti a fantazie při hrách a ostatních činnostech
- spolupráce se společenstvím ostatních lidí, učit se vnímat základní hodnoty uznávané ve společenství ostatních lidí
- pozorování změn v prostředí kolem nás vlivem lidské činnosti nebo vlivem podnebí
- rozvíjení sociálních a interaktivních her

Konkrétní cíle na měsíc **červen**:

- rozvíjení schopnosti důležitých k tělesné a duševní pohodě dětí nejen v kolektivu, ale i doma
- rozvíjení pozornosti, paměti, představivosti a fantazie při hrách a ostatních činnostech
- spolupráce se společenstvím ostatních lidí, učit se vnímat základní hodnoty uznávané ve společenství ostatních lidí
- pozorování změn v prostředí kolem nás vlivem lidské činnosti nebo vlivem podnebí
- rozvíjení sociálních a interaktivních her

6.3. Dílčí programy

Logopedický program – logopedické chvílky při výchovně vzdělávací práci, logopedická poradna - probíhá za účasti klinického logopeda

Přípravný program - program je zaměřen na činnosti podporující zájem dětí o učení a osvojení dovedností, které předcházejí čtení a psaní, na rozvíjení zájmu o psanou podobu jazyka formou her

Stomatologický program - každý den po obědě správná péče o zoubky dohledem paní učitelky

Zdravé písčání - aktivní výuka základů hry na zobcovou flétnu

Hudebně pohybový program – seznamování s pohybovými dovednostmi doprovázenými hudbou

Artefiletika – prožitková tvorba se sloganem „Dívej se, tvoř a povídej“

Adaptační program – možnost návštěv MŠ se zákonnými zástupci před nástupem dítěte

7.

Evaluační systém a pedagogická diagnostika

Evaluační je proces průběžného vyhodnocování vzdělávacích činností, je to zpětná vazba pro zkvalitnění vlastní pedagogické práce, systematické shromažďování informací o účinnosti školních a třídních plánů, o kvalitě činnosti a úloze pedagoga ve výchovném procesu, jeho formách a metodách a porovnávání s cíli RVP pro předškolní vzdělávání.

Školské předpisy včetně Rámcového vzdělávacího programu pro předškolní vzdělávání ukládají školám pravidelně provádět sebehodnocení své činnosti - § 12 zákona č.561/2004 Sb., o předškolním, základním, středním, vyšším, odborném a jiném vzdělávání (dále jen „školský zákon“).

7.1 Oblasti evaluace

- 7.1.1 Cíle
- 7.1.2 Podmínky
- 7.1.3 Průběh
- 7.1.4 Výsledky

7.2 Cíle

- doplňovat rodinnou výchovu
- zajistit dítěti prostředí s dostatkem podnětů k jeho aktivnímu rozvoji a učení
- smysluplně obohacovat denní program dítěte
- usnadňovat dítěti jeho další životní i vzdělávací cestu

oblast	Způsob	Odpovědnost	Termíny
Cíle	Kontroly, porady, monitoring, schůzky a rozhovory s rodiči, zpětná vazby ze ZŠ	Ředitelka, učitelky, rodiče	Průběžně, Podle aktuální potřeby, nejméně 1x ročně písemně

7.3 Podmínky

Oblast	Způsob	Odpovědnost	Termíny
Materiální	Pozorování, analýza	Ředitelka, učitelky	Průběžně, minimálně 2x ročně
Životospráva	Pozorování, sledování trendů zdravé výživy, spokojenost a potřeby dětí	Vedoucí školní jídelny	Průběžně, měsíčně spotřební koš
Psychohygienické	Pozorování náhodné, plánované, hospitace, rozhovory s pedagogy, s dětmi, s rodiči	Ředitelka, učitelky	Průběžně dle potřeby, na hospitacích minimálně 2x ročně u každé uč., min. 1 x ročně písemně
Organizace	Sledování, rozhovor, kontrolní činnost	Ředitelka	Průběžně dle potřeby, na hospitacích, na poradách
Řízení školy	Kontroly, provozní porady, pedagogické porady, ředitelské porady	Ředitelka- vnitřní kontrolní orgány, zřizovatel, vnější	Průběžně, čtvrtletně porady, min. 1 x ročně písemně
Personální a pedagogické	Kontrola Osobní dokumentace, pozorování, rozhovor, návštěvy ve třídách, vzájemné hospitace	Ředitelka, učitelky	Průběžně, dle potřeby, min. 1x ročně písemně
Spoluúčast rodičů	Každodenní kontakt, konzultační schůzky	Ředitelka, učitelky	Dle potřeby, min.1 x ročně písemně

7.4 Průběh

Oblast	Způsob	Odpovědnost	Termíny
Naplnování ŠVP PV	Plánované hospitace, náhodné návštěvy ve třídách, rozhovory, diskuse, podněty, diskuse při poradách, impulsy od rodičů, závěry z kontrol, externí zdroje	Ředitelka, učitelky	Průběžně dle potřeby, popř. se změnou legislativy, 1 x ročně písemně, aktualizace dle potřeb
Naplnování TVP PV	Pozorování, monitorování, rozhovory, hospitace, vzájemné hospitace, dny otevřených dveří – zpětná vazba, analýzy, návštěvy uč. ze ZŠ	Ředitelka, učitelky	Průběžně, vyhodnocení integrovaných bloků vztahující se k naplnování cílů, 2x ročně posouzení přiměřenosti cílů vzhledem k věkovému složení třídy, 1 x ročně písemná zpráva
Třídní knihy	Kontrola kvality, úplnosti zápisů	Ředitelka	náhodně

7.5 Výsledky

Oblast	Způsob	Odpovědnost	Termíny
Kvalita pedagogického působení	Hospitace, pozorování, rozhovory, sledování klimatu třídy, školy	Ředitelka	Průběžně, dle plánu hospitací a potřeby
Kvalita provozního úseku	Pozorování, ověřování, kontroly, porady	Ředitelka, prov. pracovnice	Průběžně
Spolupráce s rodiči	Schůzky, rozhovory, setkání, konzultační dny	Ředitelka, učitelky	Průběžně
Spolupráce se ZŠ	Vzájemné návštěvy uč. i dětí, rozhovory mezi uč., zpětná vazba ze ZŠ	Ředitelka, učitelky dětí před nástupem do ZŠ	Dle plánu spolupráce
DVPP	Plán profesního růstu, kontrola plnění plánu DVPP, předání zkušeností z DVPP kolegyňám na poradách. Zapojení do praxe – hospitace	Ředitelka	Průběžně, 1x ročně písemná zpráva

Sledování individuálního rozvoje dítěte. V některých směrech jde o hodnocení výkonů ve vztahu k dané normě, jinde jde o sledování rozvoje a osobních pokroků u každého dítěte zvlášť po celé jeho vzdělávání v naší škole.

Oblast	Způsob	Termín	Odpovědnost
Barometr- výstupy z RVP	Písemný záznam – tabulka	Pololetně	Učitelky z obou tříd
Slovní zásoba + výslovnost	Písemný záznam – tabulka výslovnosti	Pololetně	Učitelky z obou tříd
Lateralita	Orientační test	Počátek šk. roku	Učitelky z obou tříd
Kresba postavy	Test	Počátek šk. roku	Učitelka z I.třídy
Vývoj kresby, nápodoba	Písemný záznam	Pololetně	Učitelky z obou tříd
Vývoj kresebného projevu	Portfolio – šanon pro každé dítě – pozorování, porovnávání	Průběžně celý školní rok před nástupem do školy	Učitelky z obou tříd
Naplnění očekávaných výstupů	Sumarizace průběžných výstupů	do 20. 6. před ukončením docházky	Učitelky z I. třídy

Hodnocení dětí do 3 let	Písemně – portfolio dítěte	Průběžně, denně	Třídní učitelka
Průběžné hodnocení	Ústní	Průběžně, denně	Třídní učitelky, děti samy
Děti s OŠD a se speciálními vzdělávacími potřebami	Zpracování IVP, vedení záznamů, komunikace s SPC a PPP, s rodiči	Průběžně, 1x ročně písemná zpráva	Učitelky ze tříd, kde tyto děti jsou

Sledování individuálního rozvoje dítěte není povinná v plném rozsahu ve všech třídách. Učitelky si podle potřeby a skladby dětí ve třídách vyberou tu nejefektivnější. Popřípadě doplní jinou.

Pedagogická evaluace zjišťuje, porovnává, charakterizuje a vysvětluje kvalitu a efektivnost vzdělávacího procesu.

Ve Vodňanech dne 1. 9. 2015